



รายงาน
กองทุนสวัสดิภาพนิสิต
มหาวิทยาลัยเกษตรศาสตร์
ปีการศึกษา 2551

กองกิจการนิสิต
พฤศจิกายน 2552

คำนำ

มหาวิทยาลัยเกษตรศาสตร์ ได้จัดตั้งกองทุนสวัสดิภาพนิสิตขึ้น ตั้งแต่เดือนสิงหาคม 2537 เพื่อให้ความช่วยเหลือแก่นิสิตผู้ประสบภัยและบรรเทาความเสียหายหรือสูญเสียที่เกิดขึ้นแก่ชีวิตและร่างกายอันเนื่องมาจากอุบัติเหตุประเภทต่างๆ ตลอดระยะเวลาที่นิสิตดำรงสถานภาพนิสิตอยู่ในมหาวิทยาลัยเกษตรศาสตร์

นับตั้งแต่จัดตั้งกองทุนสวัสดิภาพนิสิตเป็นต้นมา ได้มีนิสิตผู้ประสบภัยมาขอรับเงินช่วยเหลือเป็นจำนวนมาก กองกิจการนิสิตได้ให้บริการและให้คำแนะนำแก่นิสิตผู้ประสบภัยด้วยความสะดวก รวดเร็ว นอกจากนั้นได้เดินทางไปเยี่ยมนิสิตผู้ประสบภัยตามโรงพยาบาลต่างๆ พร้อมทั้งให้ข้อมูลเกี่ยวกับกองทุนสวัสดิภาพนิสิต

สำหรับการดำเนินงานในปีการศึกษา 2551 กองกิจการนิสิตได้จัดทำรายงานการดำเนินงานของกองทุนสวัสดิภาพนิสิต ซึ่งประกอบด้วย งบรายรับ - รายจ่าย ลักษณะการเกิดอุบัติเหตุ จำนวนนิสิตผู้ประสบภัย จำนวนเงินช่วยเหลือนิสิตผู้ประสบภัย ตามประกาศมหาวิทยาลัยเกษตรศาสตร์ เรื่องระเบียบว่าด้วยกองทุนสวัสดิภาพนิสิต มหาวิทยาลัยเกษตรศาสตร์ พ.ศ. 2546

กองกิจการนิสิต

พฤศจิกายน 2552

สารบัญ

หน้า

งบรายรับ - รายจ่าย	1
งบกระทบยอดเงินฝากธนาคาร	2
แบบแจ้งยอดเงินทรองจ่าย วิทยาเขตบางเขน	3
แบบแจ้งยอดเงินทรองจ่าย วิทยาเขตกำแพงแสน	4
แบบแจ้งยอดเงินทรองจ่าย วิทยาเขตศรีราชา	5
แบบแจ้งยอดเงินทรองจ่าย วิทยาเขตเฉลิมพระเกียรติ จังหวัดสกลนคร	6
ผลการดำเนินงานกองทุนสวัสดิภาพนิสิตประจำปีการศึกษา 2538- 2551	7
จำนวนนิสิตผู้ประสบภัยแต่ละคณะ วิทยาเขตบางเขน	8
จำนวนนิสิตผู้ประสบภัยแต่ละคณะ วิทยาเขตกำแพงแสน	9
จำนวนนิสิตผู้ประสบภัยแต่ละคณะ วิทยาเขตศรีราชา	10
จำนวนนิสิตผู้ประสบภัยแต่ละคณะ วิทยาเขตเฉลิมพระเกียรติ จังหวัดสกลนคร	11
จำนวนนิสิตผู้ประสบภัยแต่ละคณะ วิทยาเขตสุพรรณบุรี	12
สรุปจำนวนนิสิตเสียชีวิต	13
ลักษณะการเกิดอุบัติเหตุ วิทยาเขตบางเขน	16
ลักษณะการเกิดอุบัติเหตุ วิทยาเขตกำแพงแสน	17
ลักษณะการเกิดอุบัติเหตุ วิทยาเขตศรีราชา	18
ลักษณะการเกิดอุบัติเหตุ วิทยาเขตเฉลิมพระเกียรติ จังหวัดสกลนคร	19
ลักษณะการเกิดอุบัติเหตุ วิทยาเขตสุพรรณบุรี	20
สรุปลักษณะการเกิดอุบัติเหตุของนิสิตและจำนวนเงิน	21
กราฟสรุปลักษณะการเกิดอุบัติเหตุของนิสิต	22
กราฟสรุปจำนวนเงินของนิสิตตามลักษณะการเกิดอุบัติเหตุ	23
สรุปจำนวนนิสิตผู้ประสบภัยและจำนวนเงิน	24
ตารางเปรียบเทียบจำนวนนิสิตผู้ประสบภัยและจำนวนเงิน ปีการศึกษา 2538-2551	25
กราฟเปรียบเทียบจำนวนนิสิตผู้ประสบภัย ปีการศึกษา 2547-2551	26
กราฟเปรียบเทียบจำนวนเงินของนิสิตผู้ประสบภัย ปีการศึกษา 2547-2551	27
ภาคผนวก	
- ประกาศมหาวิทยาลัยเกษตรศาสตร์ เรื่อง ระเบียบว่าด้วยกองทุนสวัสดิภาพนิสิต มหาวิทยาลัยเกษตรศาสตร์ พ.ศ. 2546	28

สารบัญ (ต่อ)

	หน้า
- ประกาศมหาวิทยาลัยเกษตรศาสตร์ เรื่อง ระเบียบว่าด้วยกองทุนสวัสดิภาพนิสิต มหาวิทยาลัยเกษตรศาสตร์ (ฉบับที่ 2) พ.ศ. 2550	31
- ประกาศมหาวิทยาลัยเกษตรศาสตร์ เรื่อง ข้อปฏิบัติในการจ่ายเงินช่วยเหลือนิสิต ผู้ประสบภัย	32
- ประกาศมหาวิทยาลัยเกษตรศาสตร์ เรื่อง ข้อปฏิบัติในการจ่ายเงินช่วยเหลือนิสิต ผู้ประสบภัย (ฉบับที่ 2)	34
- ประกาศมหาวิทยาลัยเกษตรศาสตร์ เรื่อง กำหนดอัตราเงินช่วยเหลือนิสิตผู้ประสบภัย	35
- คำสั่งมหาวิทยาลัยเกษตรศาสตร์ เรื่อง แต่งตั้งคณะกรรมการบริหารกองทุนสวัสดิภาพนิสิต	37
- คำสั่งมหาวิทยาลัยเกษตรศาสตร์ เรื่อง แต่งตั้งคณะกรรมการบริหารกองทุนสวัสดิภาพ นิสิต	39
- บันทึกข้อความ เรื่อง การขอเบิกเงินช่วยเหลือกองทุนสวัสดิภาพนิสิตกรณีใช้เลือดออก อาหารเป็นพิษ ไข้ดั่งอักเสบ และกรณีถูกสัตว์ทำร้ายร่างกายและต้องฉีดวัคซีน	40

งบรายรับ - รายจ่าย
กองทุนสวัสดิภาพนิสิต
วันที่ 31 พฤษภาคม 2552

ยอดยกมา 1 มิถุนายน 2551	14,580,375.38
รายรับ	
1. เงินสมทบกองทุนสวัสดิภาพนิสิต (วิทยาเขตบางเขน)	3,415,433.73
2. เงินสมทบกองทุนสวัสดิภาพนิสิต (วิทยาเขตกำแพงแสน)	512,900.00
3. เงินสมทบกองทุนสวัสดิภาพนิสิต (วิทยาเขตเฉลิมพระเกียรติ จังหวัดสกลนคร)	370,500.00
4. เงินสมทบกองทุนสวัสดิภาพนิสิต (วิทยาเขตศรีราชา)	784,100.00
5. รับเงินรายได้ส่วนกลาง	836,289.00
6. ดอกเบี้ยรับ บัญชีเลขที่ 1858	53,106.78
7. ดอกเบี้ยรับ บัญชีเลขที่ 4220	397,283.48
	6,369,612.99
รายจ่าย	
1. ค่ารักษาพยาบาล	3,543,372.00
2. นิสิตผู้ประสบภัย	2,300,000.00
3. ค่าครุภัณฑ์ (คอมพิวเตอร์)	17,013.00
4. ค่าครุภัณฑ์ (รถ)	2,447,720.00
5. ค่าวัสดุสำนักงาน	2,274.00
6. ค่าใช้สอย	1,160.00
7. ค่าเรือทูปอาคารพร้อมเรือถอน	1,029,072.25
8. ค่าก่อสร้างห้องน้ำชาย	2,058,144.50
	11,398,728.75
ยอดคงเหลือยกไป 31 พฤษภาคม 2552	9,551,259.62

งบกระทบยอดเงินฝากธนาคาร

กองทุนสวัสดิภาพนิสิต

วันที่ 31 พฤษภาคม 2552

ยอดเงินคงเหลือตามบัญชี 31 พฤษภาคม 2552 (1858) (1501)	3,870,242.96	
รับฝาก 06/10/2551 ยังไม่บันทึกบัญชี	<u>6,100.25</u>	<u>3,876,343.21</u>
ยอดเงินคงเหลือตามบัญชี 31 พฤษภาคม 2552 (4220) (1511)		9,708,041.96
ยอดเงินคงเหลือตามบัญชีเงินฝากธนาคาร 31 พฤษภาคม 2552		<u>13,584,385.17</u>
ยอดคงเหลือเงินฝากสหกรณ์ออมทรัพย์ประเภทประจำ บัญชีเลขที่ 4220	9,708,041.96	
ยอดคงเหลือเงินฝากสหกรณ์ออมทรัพย์ประเภทออมทรัพย์พิเศษ บัญชีเลขที่ 1858	<u>3,876,343.21</u>	<u>13,584,385.17</u>

แบบแจ้งยอดเงินทรองจ่าย
กองทุนสวัสดิภาพนิสิต วิทยาเขตบางเขน
วันที่ 31 พฤษภาคม 2552

1. บัญชีเงินฝากสหกรณ์ออมทรัพย์ มก. เลขที่ 59741	604,654.00	บาท
2. ใบสำคัญรองจ่าย 9 ฉบับ	385,193.00	บาท
3. เงินสดในมือ	10,153.00	บาท
รวมเป็นเงิน	<u>1,000,000.00</u>	บาท

แบบแจ้งยอดเงินทรงแจย
กองทุนสวัสดิภาพนิสิต วิทยาเขตกำแพงแสน
วันที่ 31 พฤษภาคม 2552

1. บัญชีเงินฝากสหกรณ์ออมทรัพย์ มก. เลขที่ 75431	240,507.50	บาท
2. เงินสดในมือ	55,384.00	บาท
3. บางเขนยังไม่ได้โอนเงิน(กสน.250-258)	108,441.00	บาท
	รวมเป็นเงิน	<u>404,332.50</u> บาท
<u>หัก</u> ดอกเบี้ยรับ บัญชีเลขที่ 75431	4,332.50	บาท
	รวมเป็นเงิน	<u>400,000.00</u> บาท

แบบแจ้งยอดเงินทวงจ่าย
กองทุนสวัสดิภาพนิสิต วิทยาเขตศรีราชา
วันที่ 31 พฤษภาคม 2552

1.	บัญชีเงินฝากธนาคารทหารไทย เลขที่ 339-2-22916-1	233,742.07	บาท
2.	ใบสำคัญรองจ่าย 8 ฉบับ	67,648.00	บาท
	รวมเป็นเงิน	<u>301,390.07</u>	บาท
<u>หัก</u>	ดอกเบี้ยรับ (30 มิถุนายน 2551)	862.86	บาท
	ดอกเบี้ยรับ (31 ธันวาคม 2551)	527.21	บาท
	รวมเป็นเงิน	<u>300,000.00</u>	บาท

แบบแจ้งยอดเงินทรงแจ้ง
กองทุนสวัสดิภาพนิสิต วิทยาเขตเฉลิมพระเกียรติ จังหวัดสกลนคร
วันที่ 31 พฤษภาคม 2552

1. บัญชีเงินฝากธนาคารทหารไทย เลขที่ 347-2-37974-6	115,680.79	บาท
2. ใบสำคัญร่งจ่าย	184,319.21	บาท
รวมเป็นเงิน	<u>300,000.00</u>	บาท

**ผลการดำเนินงานกองทุนสวัสดิภาพนิสิต
ตั้งแต่ปีการศึกษา 2538- 2551**

ปีการศึกษา	ยอดยกมา	รับ	ดอกเบี้ยรับ	จ่าย	คงเหลือ
2538	-	2,712,500.00	25,152.94	758,554.00	1,979,098.94
2539	1,979,098.94	2,037,000.00	314,310.07	770,020.00	3,560,389.01
2540	3,560,389.01	1,869,500.00	488,300.97	848,199.00	5,069,990.98
2541	5,069,990.98	2,109,100.00	592,648.64	1,468,507.25	6,303,232.37
2542	6,303,232.37	2,437,200.00	636,227.06	1,142,657.00	8,234,002.43
2543	8,234,002.43	3,106,500.00	444,620.71	1,028,909.00	10,756,214.14
2544	10,756,214.14	3,176,000.00	438,930.44	3,373,172.70	10,997,971.88
2545	10,997,971.88	3,718,500.00	406,404.16	2,860,239.50	12,262,636.54
2546	12,262,636.54	3,587,820.00	367,818.57	3,031,903.28	13,186,371.83
2547	13,186,371.83	3,837,500.00	372,675.26	3,821,612.00	13,574,935.09
2548	13,574,935.09	5,181,351.44	378,311.61	4,048,672.00	15,085,926.14
2549	15,085,926.14	2,978,673.52	423,703.72	3,892,107.50	14,596,195.88
2550	14,596,195.88	4,702,724.08	706,894.42	5,425,439.00	14,580,375.39
2551	14,580,375.38	6,369,612.99	450,390.26	11,398,728.75	10,001,649.88
รวม		47,823,982.03	6,046,388.83	43,868,720.98	-

หมายเหตุ รายจ่ายของปีการศึกษา 2551 จำนวนเงิน **11,398,728.75** บาท ได้นับรวมค่าใช้จ่ายอื่นๆ ดังนี้

ค่าครุภัณฑ์รถสวัสดิการ 4 คัน	2,447,720.00 บาท
ค่าทุนอาคารพร้อมรถนอนห้องน้ำชาย	1,029,072.25 บาท
ค่าก่อสร้างห้องน้ำชาย	2,058,144.50 บาท
รวมจำนวนเงิน	<u>5,534,936.75</u> บาท

จำนวนนิสิตผู้ประสบกัยแต่ละคณะ วิทยาเขตบางเขน

คณะ	จำนวนนิสิต ทั้งหมด (ราย)	จำนวนนิสิตผู้ประสบกัย (ราย) และร้อยละ													
		มิ.ย. 51	ก.ค. 51	ส.ค. 51	ก.ย. 51	ต.ค. 51	พ.ย. 51	ธ.ค. 51	ม.ค. 52	ก.พ. 52	มี.ค. 52	เม.ย. 52	พ.ค. 52	รวม	ร้อยละ
วนศาสตร์	566	6	1	7	4	2	3	14	4	6	7	1	-	55	9.72
อุตสาหกรรมเกษตร	585	1	3	8	4	3	6	3	6	3	5	-	-	42	7.18
ศึกษาศาสตร์	1,126	4	5	9	8	1	5	5	8	6	1	2	2	56	4.97
วิศวกรรมศาสตร์	3,696	13	12	17	12	15	19	19	15	14	15	3	6	160	4.33
สัตวแพทยศาสตร์	568	2	-	3	2	-	4	-	5	2	4	2	-	24	4.23
สถาปัตยกรรมศาสตร์	284	-	2	1	1	-	1	-	1	2	2	-	2	12	4.23
เกษตร	905	3	7	5	2	3	5	2	1	2	6	1	1	38	4.20
ประมง	395	2	1	1	-	-	1	5	2	1	-	1	1	15	3.80
สังคมศาสตร์	2,492	4	5	5	5	3	9	5	6	11	1	-	-	54	2.17
เทคนิคการสัตวแพทย์	96	1	-	1	-	-	-	-	-	-	-	-	-	2	2.08
เศรษฐศาสตร์	1,544	3	2	2	3	4	5	3	2	1	6	-	-	31	2.01
บริหารธุรกิจ	1,814	7	3	2	3	1	4	1	3	5	3	1	2	35	1.93
มนุษยศาสตร์	4,401	2	1	6	3	4	3	8	2	5		2	-	36	0.82
วิทยาศาสตร์	4,499	2	5	3	4	1	3	4	1	4	5	-	1	33	0.73
บัณฑิตวิทยาลัย	5,848	4	3	2	-	2	5	2	4	2	1	-	2	27	0.46
รวม	28,819	54	50	72	51	39	73	71	60	64	56	13	17	620	2.15

จำนวนนิสิตผู้ประสบกัยแต่ละคณะ วิทยาเขตกำแพงแสน

คณะ	จำนวนนิสิต ทั้งหมด(ราย)	จำนวนนิสิตผู้ประสบกัย (ราย) และร้อยละ													
		มิ.ย. 51	ก.ค. 51	ส.ค. 51	ก.ย. 51	ต.ค. 51	พ.ย. 51	ธ.ค. 51	ม.ค. 52	ก.พ. 52	มี.ค. 52	เม.ย. 52	พ.ค. 52	รวม	ร้อยละ
สัตวแพทยศาสตร์	99	6	6	-	5	1	4	2	4	4	2	-	1	35	35.35
วิทยาศาสตร์การกีฬา	54	-	-	-	2	-	1	-	1	2	-	-	-	6	11.11
วิศวกรรมศาสตร์	849	7	7	4	1	3	7	9	5	14	9	-	5	71	8.36
เกษตร	1,170	5	11	5	6	1	7	8	9	9	5	1	1	68	5.81
ศึกษาศาสตร์ และพัฒนศึกษาศาสตร์	542	-	2	3	3	-	2	1	-	2	-	1	-	14	2.58
ศิลปศาสตร์และ วิทยาศาสตร์	3,110	5	4	3	4	1	3	6	3	8	4	-	2	43	1.38
บัณฑิตวิทยาลัย	396	-	1	-	-	-	1	-	1	1	-	-	1	5	1.26
รวม	6,220	23	31	15	21	6	25	26	23	40	20	2	10	242	3.89

จำนวนนิสิตผู้ประกอบภัยแต่ละคณะ วิทยาเขตศรีราชา

คณะ	จำนวนนิสิตทั้งหมด(ราย)	จำนวนนิสิตผู้ประกอบภัย (ราย) และร้อยละ													
		มิ.ย. 51	ก.ค. 51	ส.ค. 51	ก.ย. 51	ต.ค. 51	พ.ย. 51	ธ.ค. 51	ม.ค. 52	ก.พ. 52	มี.ค. 52	เม.ย. 52	พ.ค. 52	รวม	ร้อยละ
วิทยาลัยพาณิชยน์านาชาติ	250	2	1	3	1	1	2	-	3	1	-	-	1	15	6.00
วิศวกรรมศาสตร์	1,108	4	5	9	5	2	7	4	8	3	4	-	2	53	4.78
วิทยาการจัดการ	5,327	18	14	13	17	7	18	12	16	14	11	2	3	145	2.72
ทรัพยากรและสิ่งแวดล้อม	1,593	1	1	4	3	2	2	4	1	4	1	1	1	25	1.57
รวม	8,278	25	21	29	26	12	29	20	28	22	16	3	7	238	2.88

จำนวนนิสิตผู้ประสพภัยแต่ละคณะ วิทยาเขตเฉลิมพระเกียรติ จังหวัดสกลนคร

คณะ	จำนวนนิสิต ทั้งหมด(ราย)	จำนวนนิสิตผู้ประสพภัย (ราย) และร้อยละ													
		มิ.ย. 51	ก.ค. 51	ส.ค. 51	ก.ย. 51	ต.ค. 51	พ.ย. 51	ธ.ค. 51	ม.ค. 52	ก.พ. 52	มี.ค. 52	เม.ย. 52	พ.ค. 52	รวม	ร้อยละ
ทรัพยากรธรรมชาติและ อุตสาหกรรมเกษตร	275	-	-	-	-	-	-	6	-	-	-	-	-	6	218
วิทยาศาสตร์และ วิศวกรรมศาสตร์	1,079	-	-	-	-	-	-	-	-	-	-	-	-	-	-
ศิลปศาสตร์และวิทยาการ จัดการ	1,981	-	-	-	-	-	-	-	-	-	-	-	-	-	-
รวม	3,335	-	-	-	-	-	-	-	-	-	-	-	-	6	0.18

จำนวนนิสิตผู้ประสบกัยแต่ละคณะ วิทยาเขตสุพรรณบุรี

คณะ	จำนวนนิสิตทั้งหมด(ราย)	จำนวนนิสิตผู้ประสบกัย (ราย) และร้อยละ													
		มิ.ย. 51	ก.ค. 51	ส.ค. 51	ก.ย. 51	ต.ค. 51	พ.ย. 51	ธ.ค. 51	ม.ค. 52	ก.พ. 52	มี.ค. 52	เม.ย. 52	พ.ค. 52	รวม	ร้อยละ
บริหารธุรกิจ สาขาการจัดการโรงแรมและท่องเที่ยว ภาคพิเศษ	296	1	1	3	3	4	2	1	1	-	1	-	-	17	5.74
สาธารณสุขศาสตรบัณฑิต(ต่อเนื่อง) ภาคพิเศษ	248	-	-	-	-	-	-	-	-	-	-	-	-	-	-
รวม	544	1	1	3	3	4	2	1	1	-	1	-	-	17	3.13

สรุปจำนวนนิสิตเสียชีวิต

เดือน	มิ.ย. 51	ก.ค. 51	ส.ค. 51	ก.ย. 51	ต.ค. 51	พ.ย. 51	ธ.ค. 51	ม.ค. 52	ก.พ. 52	มี.ค. 52	เม.ย. 52	พ.ค. 52	รวม
วิทยาเขต / คณะ													
<u>วิทยาเขตบางเขน</u>													
เกษตร	-	-	-	-	-	-	-	-	-	-	-	-	-
บริหารธุรกิจ	1	-	-	-	-	-	-	-	-	-	-	-	1
ประมง	-	-	-	-	-	-	-	-	-	-	-	-	-
มนุษยศาสตร์	-	-	-	-	-	-	-	-	-	-	-	-	-
วนศาสตร์	-	-	-	-	-	-	-	-	-	-	-	-	-
วิทยาศาสตร์	-	1	-	-	-	-	-	-	-	-	-	-	1
วิศวกรรมศาสตร์	-	-	-	1	-	-	-	1	-	-	-	-	2
ศึกษาศาสตร์	-	-	-	-	-	-	-	-	-	-	-	-	-
เศรษฐศาสตร์	-	-	-	-	-	-	-	-	-	1	-	-	1
สังคมศาสตร์	-	-	-	-	-	-	-	1	-	-	-	-	1
สัตวแพทยศาสตร์	-	-	-	-	-	-	-	-	-	1	-	-	1
สถาปัตยกรรมศาสตร์	-	-	-	-	-	-	-	1	-	-	-	-	1
อุตสาหกรรมเกษตร	-	-	-	-	-	-	-	-	-	-	-	-	-
บัณฑิตวิทยาลัย	-	-	1	-	-	-	-	2	-	-	-	-	3
<u>วิทยาเขตกำแพงแสน</u>													
เกษตร	1	-	-	-	-	-	-	1	-	-	1	-	3
วิศวกรรมศาสตร์	-	-	-	-	-	-	-	-	-	-	-	-	-

สรุปจำนวนนิสิตเสียชีวิต

เดือน	มิ.ย. 51	ก.ค. 51	ส.ค. 51	ก.ย. 51	ต.ค. 51	พ.ย. 51	ธ.ค. 51	ม.ค. 52	ก.พ. 52	มี.ค. 52	เม.ย. 52	พ.ค. 52	รวม
วิทยาเขต / คณะ													
วิทยาเขตกำแพงแสน													
ศิลปศาสตร์และวิทยาศาสตร์	-	-	-	-	-	-	-	-	-	-	-	-	-
ศึกษาศาสตร์และพัฒนศาสตร์	-	-	-	-	-	-	-	-	-	-	-	-	-
วิทยาศาสตร์การกีฬา	-	-	-	-	-	-	-	-	-	-	-	-	-
สัตวแพทยศาสตร์	-	-	-	-	-	-	-	-	-	-	-	-	-
บัณฑิตวิทยาลัย	-	-	-	-	-	-	-	-	-	-	-	-	-
วิทยาเขตเฉลิมพระเกียรติ													
จังหวัดสกลนคร													
ทรัพยากรธรรมชาติและ และอุตสาหกรรมเกษตร	-	-	-	-	-	-	6	-	-	-	-	-	6
วิทยาศาสตร์และวิศวกรรมศาสตร์	-	-	-	-	-	-	-	-	-	-	-	-	-
ศิลปศาสตร์และวิทยาการจัดการ	-	-	-	-	-	-	-	-	-	-	-	-	-
วิทยาเขตสุรินทร์													
ทรัพยากรและสิ่งแวดล้อม	-	-	-	1	-	-	-	-	-	-	-	-	1
วิศวกรรมศาสตร์	-	-	-	-	-	-	-	-	-	-	-	-	-
วิทยาลัยพานิชย์นานาชาติ	-	-	1	-	-	-	-	-	-	-	-	-	1
วิทยาการจัดการ	-	1	-	-	-	-	1	-	-	-	-	-	2

สรุปจำนวนนิสิตเสียชีวิต

เดือน	มิ.ย. 51	ก.ค. 51	ส.ค. 51	ก.ย. 51	ต.ค. 51	พ.ย. 51	ธ.ค. 51	ม.ค. 52	ก.พ. 52	มี.ค. 52	เม.ย. 52	พ.ค. 52	รวม
วิทยาเขต / คณะ													
วิทยาเขตสุพรรณบุรี													
สาธารณสุขศาสตร์บัณฑิต (ต่อเนื่อง) ภาคพิเศษ	-	-	-	-	-	-	-	-	-	-	-	-	-
บริหารธุรกิจ สาขาการจัดการโรงแรม และท่องเที่ยว ภาคพิเศษ	-	-	-	-	-	-	-	-	-	-	-	-	-
รวม	2	2	2	2	-	-	7	6	-	2	1	-	24

ลักษณะการเกิดอุบัติเหตุ วิทยาเขตบางเขน

สาเหตุ \ คณะ	ก.	บธ.	ปม.	มน.	วน.	วท.	วศ.	ศษ.	ศต.	สถ.	สพ.	สป.	ทสพ.	อก.	บว.	รวม
การเล่นกีฬา	4	7	1	3	4	1	33	22	1	9	3	1	1	6	2	98
ลื่นล้ม	6	8	-	7	6	5	18	8	6	7	2	-	-	4	1	78
อื่นๆ	6	3	1	6	6	4	19	1	4	8	2	3	-	3	8	74
อาหารเป็นพิษ	8	1	4	4	8	5	17	9	2	6	-	1	-	8	1	74
สัตว์	2	4	-	3	5	5	13	-	8	5	11	1	-	2	4	63
รถจักรยานยนต์	5	3	1	7	5	3	14	6	2	5	1	-	-	4	4	60
ของมีคม	1	3	2	2	4	2	11	4	-	2	1	2	1	2	2	39
รถยนต์	3	4	1	-	2	2	4	1	1	2	-	-	-	6	2	28
ตกจากที่สูง	-	1	1	1	2	1	7	2	3	3	3	1	-	1	1	27
ใช้เลื่อยดอก	-	1	2	1	3	1	8	-	2	2	-	1	-	2	2	25
ของแข็ง	1	-	2	-	1	2	6	2	-	3	1	1	-	1	-	20
ของร้อน	-	-	-	1	8	-	5	-	1	1	-	-	-	1	-	17
ใช้ดิ่งอักษบ	2	-	-	-	-	1	3	-	1	-	-	-	-	-	-	7
รถจักรยาน	-	-	-	-	1	1	2	-	-	1	-	1	-	-	-	6
สารเคมี	-	-	-	1	-	-	-	1	-	-	-	-	-	2	-	4
ทางน้ำ	-	-	-	-	-	-	-	-	-	-	-	-	-	-	-	-
รวม	38	35	15	36	55	33	160	56	31	54	24	12	2	42	27	620

ลักษณะการเกิดอุบัติเหตุ วิทยาเขตกำแพงแสน

สาเหตุ \ คณะ	ก.	วศ.	สวท.	ศษ.	สพ.	วภพ.	บว.	รวม
รถจักรยานยนต์	36	31	17	5	12	-	2	103
การเล่นกีฬา	11	20	4	4	1	3		43
สัตว์	2	3	5	3	17	-	1	31
ของมีคม	7	4	2	-	-	1	2	16
อื่นๆ	2	4	3	2	1	1	-	13
ตกจากที่สูง	4	1	4	-	2	1	-	12
รถยนต์	2	4	4	-	-	-	-	10
ลิ้นส้อม	3	1	2	-	1	-	-	7
ของร้อน	-	1	1	-	1	-	-	3
อาหารเป็นพิษ	-	1	1	-	-	-	-	2
ไฟใต้ดินอักเสบ	1	-	-	-	-	-	-	1
รถจักรยาน	-	1	-	-	-	-	-	1
ของแข็ง	-	-	-	-	-	-	-	-
ไฟใช้เล็ดออก	-	-	-	-	-	-	-	-
ทางน้ำ	-	-	-	-	-	-	-	-
สารเคมี	-	-	-	-	-	-	-	-
รวม	68	71	43	14	35	6	5	242

ลักษณะการเกิดอุบัติเหตุ วิทยาเขตศรีราชา

สาเหตุ \ คณะ	ทส.	วจ.	วศ.	พนช.	รวม
รถจักรยานยนต์	11	50	19	2	82
อื่นๆ	4	19	6	3	32
การเล่นกีฬา	2	8	10	2	22
รถยนต์	3	14	4	-	21
ลิ้นลิ้ม	1	12	6	1	20
สัตว์	1	10	3	1	15
ตกจากที่สูง	-	10	-	2	12
ของมีคม	1	7	-	1	9
อาหารเป็นพิษ	-	8	1	-	9
ใช้เลื่อยคอก	1	3	2	2	8
ของร้อน	1	2	1	1	5
ใช้ตั้งอักษบ	-	2	1	-	3
รถจักรยาน	-	-	-	-	-
ของแข็ง	-	-	-	-	-
สารเคมี	-	-	-	-	-
ทางน้ำ	-	-	-	-	-
รวม	25	145	53	15	238

ลักษณะการเกิดอุบัติเหตุ วิทยาเขตเฉลิมพระเกียรติ จังหวัดสกลนคร

สาเหตุ \ คณะ	วว.	ศว.	ทอ.	รวม
รถยนต์	-	-	6	6
รถจักรยานยนต์	-	-	-	-
รถจักรยาน	-	-	-	-
ของมีคม	-	-	-	-
อาหารเป็นพิษ	-	-	-	-
การเล่นกีฬา	-	-	-	-
ผู้ใช้เลือดออก	-	-	-	-
ของแข็ง	-	-	-	-
ของร้อน	-	-	-	-
ตกจากที่สูง	-	-	-	-
ทางน้ำ	-	-	-	-
ผู้ใช้ตั้งอักษะบ	-	-	-	-
สารเคมี	-	-	-	-
สัตว์	-	-	-	-
สิ่งล้ม	-	-	-	-
อื่นๆ	-	-	-	-
รวม	-	-	6	6

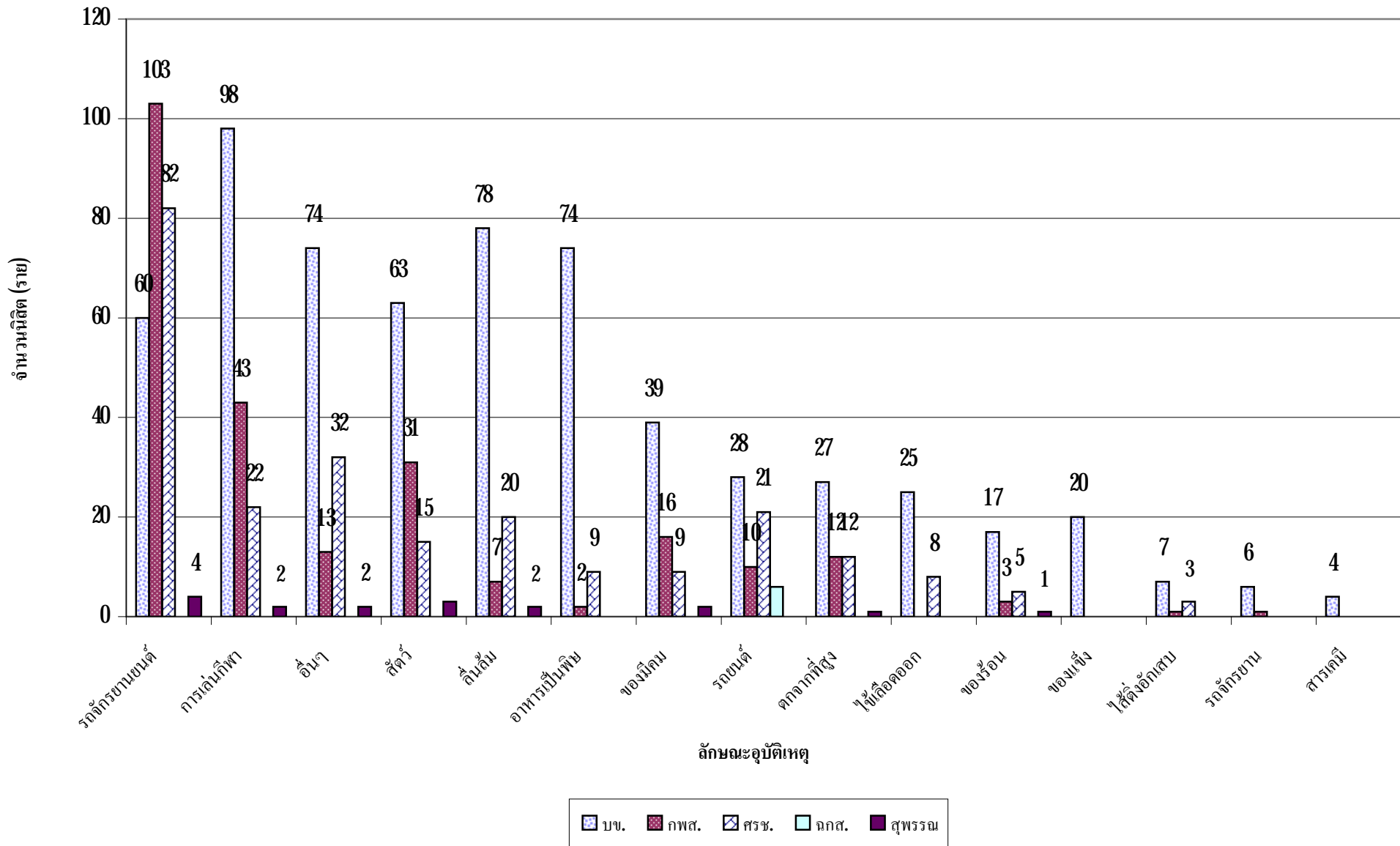
ลักษณะการเกิดอุบัติเหตุ วิทยาเขตสุพรรณบุรี

สาเหตุ \ ลักษณะ	บริหารธุรกิจสาขา การจัดการโรงแรม และท่องเที่ยว ภาคพิเศษ	สาธารณสุขศาสตรบัณฑิต (ต่อเนื่อง) ภาคพิเศษ	รวม
รถจักรยานยนต์	4	-	4
ล้ตัว	3	-	3
ลื่นล้ม	2	-	2
การเล่นกีฬา	2	-	2
ของมีคม	2	-	2
อื่นๆ	2	-	2
ของร้อน	1	-	1
ตกจากที่สูง	1	-	1
รถจักรยาน	-	-	-
อาหารเป็นพิษ	-	-	-
ของแข็ง	-	-	-
รถยนต์	-	-	-
ทางน้ำ	-	-	-
ไฟลัดดอก	-	-	-
ไฟตั้งอักษบ	-	-	-
สารเคมี	-	-	-
รวม	17	-	17

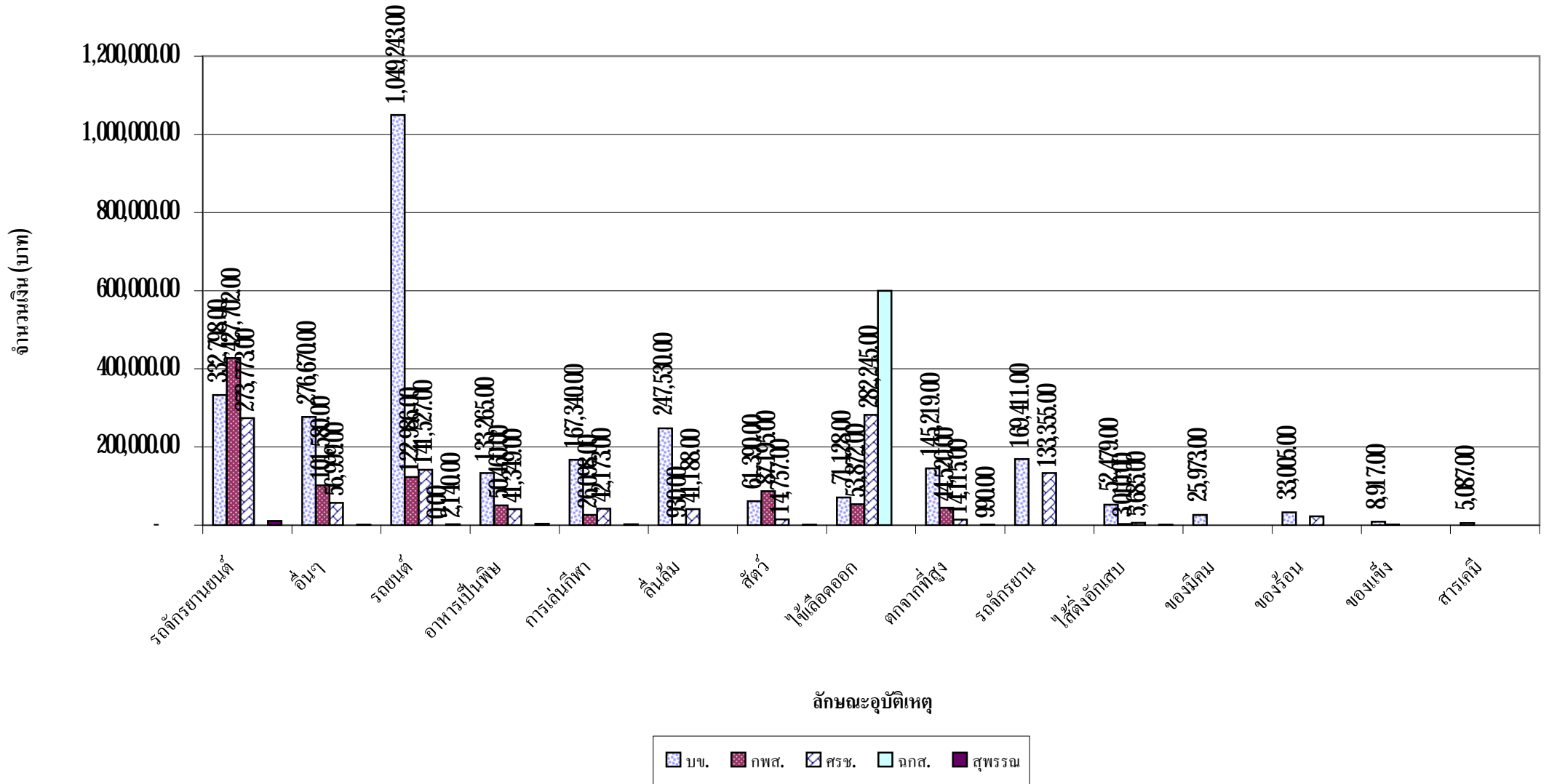
สรุปลักษณะการเกิดอุบัติเหตุของนิสิตและจำนวนเงิน

วิทยาเขต สาเหตุ	จำนวนนิสิต						จำนวนเงิน					
	บข.	กพส.	ศรช.	ฉกส.	สุพรรณ	รวม	บข.	กพส.	ศรช.	ฉกส.	สุพรรณ	รวม
รถจักรยานยนต์	60	103	82	-	4	249	332,798.00	427,702.00	273,773.00	-	10,810.00	1,045,083.00
การเล่นกีฬา	98	43	22	-	2	165	276,670.00	101,580.00	56,999.00	-	1,462.00	436,711.00
อื่นๆ	74	13	32	-	2	121	1,049,243.00	122,986.00	141,527.00	-	2,140.00	1,315,896.00
สัตว์	63	31	15	-	3	112	133,265.00	50,460.00	41,349.00	-	3,324.00	228,398.00
สิ้นสัม	78	7	20	-	2	107	167,340.00	26,098.00	42,173.00	-	2,399.00	238,010.00
อาหารเป็นพิษ	74	2	9	-	-	85	247,530.00	930.00	41,188.00	-	-	289,648.00
ของมีคม	39	16	9	-	2	66	61,390.00	87,195.00	14,757.00	-	1,479.00	164,821.00
รถยนต์	28	10	21	6	-	65	71,128.00	53,872.00	282,245.00	600,000.00	-	1,007,245.00
ตกจากที่สูง	27	12	12	-	1	52	145,219.00	44,520.00	14,115.00	-	990.00	204,844.00
ใช้เลือดออก	25	-	8	-	-	33	169,411.00	-	133,355.00	-	-	302,766.00
ของร้อน	17	3	5	-	1	26	52,479.00	3,010.00	5,685.00	-	1,256.00	62,430.00
ของแข็ง	20	-	-	-	-	20	25,973.00	-	-	-	-	25,973.00
ใช้ตั้งอักเสบ	7	1	3	-	-	11	33,005.00	100.00	22,404.00	-	-	55,509.00
รถจักรยาน	6	1	-	-	-	7	8,917.00	1,500.00	-	-	-	10,417.00
สารเคมี	4	-	-	-	-	4	5,087.00	-	-	-	-	5,087.00
รวม	620	242	238	6	17	1,123	2,779,455.00	919,953.00	1,069,570.00	600,000.00	23,860.00	5,392,838.00

กราฟสรุปจำนวนนิสิตตามลักษณะการเกิดอุบัติเหตุ



กราฟสรุปจำนวนเงินตามลักษณะการเกิดอุบัติเหตุ



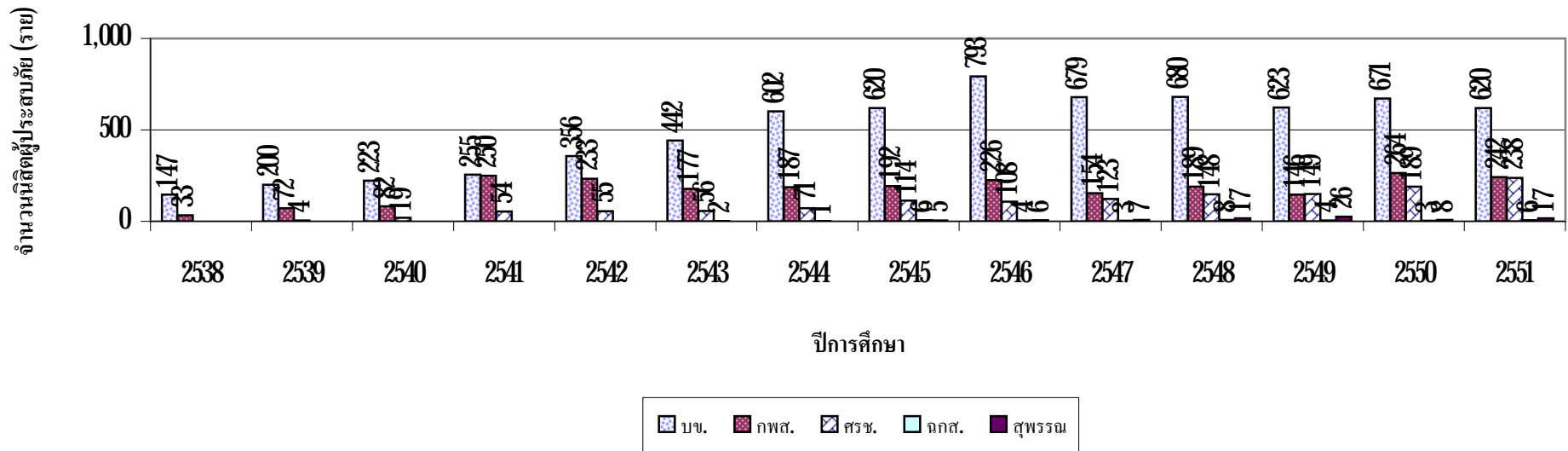
สรุปจำนวนนิสิตผู้ประสบกภัยและจำนวนเงิน

เดือน	พ.ศ.	จำนวนนิสิตผู้ประสบกภัย (ราย)					จำนวนนิสิตเสียชีวิต (ราย)					รวมจำนวนนิสิต (ราย)	จำนวนเงิน (บาท)					รวมจำนวนเงิน (บาท)
		บข.	กพส.	ศรช.	ฉกส.	สุพรรณ	บข.	กพส.	ศรช.	ฉกส.	สุพรรณ		บข.	กพส.	ศรช.	ฉกส.	สุพรรณ	
มิถุนายน	2551	53	22	25	-	1	1	1	-	-	-	103	233,697.00	184,121.00	48,790.00	-	1,989.00	468,597.00
กรกฎาคม	2551	49	31	20	-	1	1	-	1	-	-	103	224,733.00	76,379.00	185,717.00	-	280.00	487,109.00
สิงหาคม	2551	71	15	28	-	3	1	-	1	-	-	119	295,929.00	73,686.00	155,635.00	-	3,389.00	528,639.00
กันยายน	2551	50	21	25	-	3	1	-	1	-	-	101	253,244.00	36,250.00	208,411.00	-	2,752.00	500,657.00
ตุลาคม	2551	39	6	12	-	4	-	-	-	-	-	61	146,538.00	15,631.00	45,823.00	-	4,131.00	212,123.00
พฤศจิกายน	2551	73	25	29	-	2	-	-	-	-	-	129	164,141.00	35,019.00	77,730.00	-	1,799.00	278,689.00
ธันวาคม	2551	71	26	19	-	1	-	-	1	6	-	124	263,626.00	52,939.00	150,393.00	600,000.00	984.00	1,067,942.00
มกราคม	2552	55	22	28	-	1	5	1	-	-	-	112	625,122.00	117,991.00	68,364.00	-	1,500.00	812,977.00
กุมภาพันธ์	2552	64	40	22	-	-	-	-	-	-	-	126	161,704.00	126,805.00	30,596.00	-	-	319,105.00
มีนาคม	2552	54	20	16	-	1	2	-	-	-	-	93	358,693.00	88,588.00	60,852.00	-	7,036.00	515,169.00
เมษายน	2552	13	1	3	-	-	-	1	-	-	-	18	22,640.00	101,500.00	3,493.00	-	-	127,633.00
พฤษภาคม	2552	17	10	7	-	-	-	-	-	-	-	34	29,388.00	11,044.00	33,766.00	-	-	74,198.00
รวม		609	239	234	-	17	11	3	4	6	-	1,123	2,779,455.00	919,953.00	1,069,570.00	600,000.00	23,860.00	5,392,838.00

ตารางเปรียบเทียบจำนวนนิสิตผู้ประสงค์และจำนวนเงิน
ปีการศึกษา 2538 - 2551

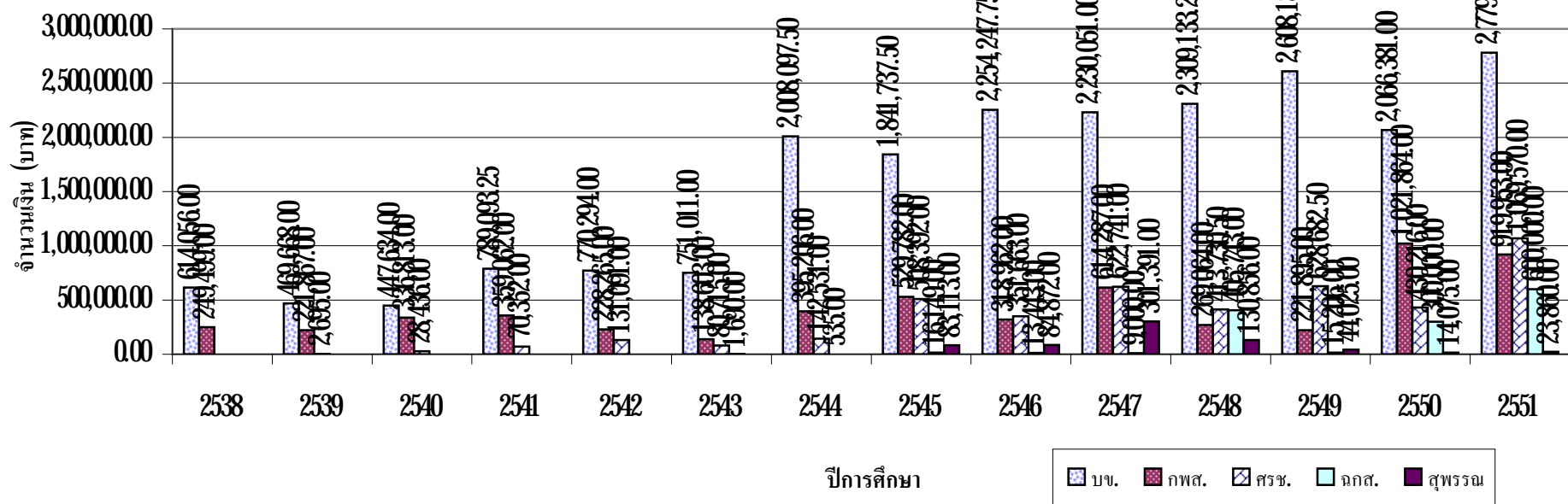
ปีการศึกษา	จำนวน												ร้อยละ	จำนวนเงิน					รวมจำนวนเงิน
	นิสิตทั้งหมด (ราย)						นิสิตผู้ประสงค์ (ราย)							(บาท)					
	บข.	กพส.	ศรช.	ฉกส.	สุพรรณ	รวม	บข.	กพส.	ศรช.	ฉกส.	สุพรรณ	รวม		บข.	กพส.	ศรช.	ฉกส.	สุพรรณ	
2538	17,817	2,427	-	-	-	20,244	147	33	-	-	-	180	0.89	614,056.00	249,499.00	-	-	-	863,555.00
2539	19,174	2,571	521	-	-	22,266	200	72	4	-	-	276	1.24	469,668.00	221,867.00	2,695.00	-	-	694,230.00
2540	20,530	2,689	1,035	-	-	24,254	223	82	19	-	-	324	1.34	447,634.00	336,813.00	28,436.00	-	-	812,883.00
2541	20,650	3,094	1,450	-	-	25,194	255	250	54	-	-	559	2.21	789,093.25	359,062.00	70,352.00	-	-	1,218,507.25
2542	23,117	3,140	1,474	-	-	27,731	356	233	55	-	-	644	2.32	770,294.00	228,265.00	131,091.00	-	-	1,129,650.00
2543	23,156	3,206	1,942	477	-	28,781	442	177	56	2	-	677	2.35	751,011.00	138,603.00	80,715.00	1,690.00	-	972,019.00
2544	22,993	3,416	2,218	851	-	29,478	602	187	71	1	-	861	2.92	2,008,097.50	395,206.00	142,531.00	535.00	-	2,546,369.50
2545	23,531	4,010	2,760	1,504	771	32,576	620	192	114	6	5	937	2.88	1,841,737.50	529,782.00	508,392.00	16,149.00	83,113.00	2,979,173.50
2546	24,012	4,740	3,171	2,508	1,012	35,443	793	226	108	4	6	1,137	3.21	2,254,247.75	318,962.00	351,663.00	13,443.00	84,872.00	3,023,187.75
2547	26,777	4,515	4,738	2,621	1,012	39,663	679	154	123	3	7	966	2.44	2,230,051.00	614,287.00	622,741.00	9,000.00	301,391.00	3,777,470.00
2548	27,338	5,199	5,050	2,909	921	41,417	680	189	148	8	17	1,042	2.52	2,309,133.25	269,064.00	413,730.50	405,743.00	130,856.00	3,528,526.75
2549	28,508	5,418	5,475	3,200	730	43,331	623	146	149	4	26	948	2.19	2,608,183.50	221,895.00	628,682.50	15,206.00	44,025.00	3,517,992.00
2550	29,047	5,875	7,145	3,530	935	46,532	671	264	189	3	8	1,135	2.44	2,066,381.00	1,021,864.00	430,216.00	300,000.00	14,075.00	3,832,536.00
2551	28,819	6,220	8,278	3,335	544	47,196	620	242	238	6	17	1,123	2.38	2,779,455.00	919,953.00	1,069,570.00	600,000.00	23,860.00	5,392,838.00
รวม	335,469	56,520	45,257	20,935	5,925	464,106	6,911	2,447	1,328	37	86	8,551	1.84	21,939,042.75	5,825,122.00	4,480,815.00	1,361,766.00	682,192.00	34,288,937.75

กราฟเปรียบเทียบจำนวนนิสิตผู้ประสบกัย ปีการศึกษา 2538-2550



- หมายเหตุ จำนวนนิสิตผู้ประสบกัย วิทยาเขตเฉลิมพระเกียรติ จังหวัดสกลนคร ปีการศึกษา **2543** จำนวน 2 ราย
 จำนวนนิสิตผู้ประสบกัย วิทยาเขตเฉลิมพระเกียรติ จังหวัดสกลนคร ปีการศึกษา **2544** จำนวน 1 ราย
 จำนวนนิสิตผู้ประสบกัย วิทยาเขตเฉลิมพระเกียรติ จังหวัดสกลนคร ปีการศึกษา **2545** จำนวน 6 ราย
 จำนวนนิสิตผู้ประสบกัย วิทยาเขตเฉลิมพระเกียรติ จังหวัดสกลนคร ปีการศึกษา **2546** จำนวน 4 ราย
 จำนวนนิสิตผู้ประสบกัย วิทยาเขตเฉลิมพระเกียรติ จังหวัดสกลนคร ปีการศึกษา **2547** จำนวน 3 ราย
 จำนวนนิสิตผู้ประสบกัย วิทยาเขตเฉลิมพระเกียรติ จังหวัดสกลนคร ปีการศึกษา **2549** จำนวน 4 ราย
 จำนวนนิสิตผู้ประสบกัย วิทยาเขตสุพรรณบุรี ปีการศึกษา **2545** จำนวน 5 ราย
 จำนวนนิสิตผู้ประสบกัย วิทยาเขตสุพรรณบุรี ปีการศึกษา **2546** จำนวน 6 ราย
 จำนวนนิสิตผู้ประสบกัย วิทยาเขตสุพรรณบุรี ปีการศึกษา **2547** จำนวน 7 ราย

กราฟเปรียบเทียบจำนวนเงินของนิสิตผู้ประสบภัย ปีการศึกษา 2538-2550



หมายเหตุ จำนวนเงินของนิสิตผู้ประสบภัย วิทยาเขตเฉลิมพระเกียรติ จังหวัดสกลนคร ปีการศึกษา 2543 จำนวนเงิน 1,690 บาท
 จำนวนเงินของนิสิตผู้ประสบภัย วิทยาเขตเฉลิมพระเกียรติ จังหวัดสกลนคร ปีการศึกษา 2544 จำนวนเงิน 535 บาท
 จำนวนเงินของนิสิตผู้ประสบภัย วิทยาเขตเฉลิมพระเกียรติ จังหวัดสกลนคร ปีการศึกษา 2545 จำนวนเงิน 16,149 บาท
 จำนวนเงินของนิสิตผู้ประสบภัย วิทยาเขตเฉลิมพระเกียรติ จังหวัดสกลนคร ปีการศึกษา 2546 จำนวนเงิน 13,443 บาท
 จำนวนเงินของนิสิตผู้ประสบภัย วิทยาเขตเฉลิมพระเกียรติ จังหวัดสกลนคร ปีการศึกษา 2547 จำนวนเงิน 9,000 บาท
 จำนวนเงินของนิสิตผู้ประสบภัย วิทยาเขตสุพรรณบุรี ปีการศึกษา 2545 จำนวนเงิน 83,113 บาท
 จำนวนเงินของนิสิตผู้ประสบภัย วิทยาเขตสุพรรณบุรี ปีการศึกษา 2546 จำนวนเงิน 84,872 บาท
 จำนวนเงินของนิสิตผู้ประสบภัย วิทยาเขตสุพรรณบุรี ปีการศึกษา 2547 จำนวนเงิน 301,391 บาท

(สำเนา)

ประกาศมหาวิทยาลัยเกษตรศาสตร์

เรื่อง ระเบียบว่าด้วยกองทุนสวัสดิภาพนิสิต มหาวิทยาลัยเกษตรศาสตร์ พ.ศ. 2546

โดยที่พิจารณาเห็นสมควรจัดตั้งกองทุนสวัสดิภาพนิสิตมหาวิทยาลัยเกษตรศาสตร์ขึ้น เพื่อให้ความช่วยเหลือแก่นิสิตผู้ประสบภัยและบรรเทาความเสียหาย หรือสูญเสียที่เกิดขึ้นแก่ชีวิตและร่างกายอันเนื่องมาจากอุบัติเหตุต่าง ๆ ตลอดระยะเวลาที่นิสิตดำรงสถานภาพนิสิตอยู่ในมหาวิทยาลัยเกษตรศาสตร์ และเพื่อจัดสรรสวัสดิการอื่นๆแก่นิสิต

อาศัยอำนาจตามความในข้อ 5 แห่งระเบียบมหาวิทยาลัยเกษตรศาสตร์ว่าด้วยเงินรายได้ พ.ศ. 2545 และโดยอนุมัติของที่ประชุมคณบดีฯ ในการประชุมครั้งที่ 10/2546 เมื่อวันที่ 1 กันยายน พ.ศ. 2546 จึงให้วางระเบียบไว้ดังนี้

ข้อ 1 ระเบียบนี้เรียกว่า “ระเบียบว่าด้วยกองทุนสวัสดิภาพนิสิตมหาวิทยาลัยเกษตรศาสตร์ พ.ศ. 2546”

ข้อ 2 ระเบียบนี้ให้ใช้บังคับตั้งแต่วันถัดจากวันประกาศ เป็นต้นไป

ข้อ 3 ให้ยกเลิก

(1) ประกาศมหาวิทยาลัยเกษตรศาสตร์ เรื่อง ระเบียบว่าด้วยกองทุนสวัสดิภาพนิสิต มหาวิทยาลัยเกษตรศาสตร์ พ.ศ. 2537

(2) ประกาศมหาวิทยาลัยเกษตรศาสตร์ เรื่อง ระเบียบว่าด้วยกองทุนสวัสดิภาพนิสิต มหาวิทยาลัยเกษตรศาสตร์ (ฉบับที่ 2) พ.ศ. 2544

ข้อ 4 ในระเบียบนี้

“มหาวิทยาลัย” หมายความว่า มหาวิทยาลัยเกษตรศาสตร์

“นิสิต” หมายความว่า นิสิตระดับปริญญาตรี และบัณฑิตศึกษาในภาคการศึกษาปกติ ภาคค่ำและภาคการศึกษาพิเศษ รวมตลอดถึงนิสิตในสถาบันสมทบ นิสิตโครงการพิเศษในระดับการศึกษาต่างๆ ซึ่งมหาวิทยาลัยเกษตรศาสตร์มีระเบียบ ข้อบังคับ หรือข้อตกลงให้ชำระเงินค่าธรรมเนียมสมทบเข้ากองทุนสวัสดิภาพนิสิตตามระเบียบนี้ และได้ชำระค่าธรรมเนียมรวมถึงเงินสมทบเข้ากองทุนสวัสดิภาพนิสิต หรือถือว่าได้ชำระค่าธรรมเนียมรวมถึงเงินสมทบเข้ากองทุนสวัสดิภาพนิสิตแล้ว

“กองทุน” หมายความว่า กองทุนสวัสดิภาพนิสิต

“คณะกรรมการ” หมายความว่า คณะกรรมการบริหารกองทุนสวัสดิภาพนิสิต

ข้อ 5 ให้จัดตั้งกองทุนสวัสดิภาพนิสิต โดยมีวัตถุประสงค์

- (1) เป็นค่าใช้จ่ายช่วยเหลือนิสิตผู้ประสบภัยอันเนื่องมาจากอุบัติเหตุ
- (2) เป็นค่าใช้จ่ายในกิจการซึ่งเป็นสวัสดิการของนิสิต

ข้อ 6 กองทุนประกอบด้วยเงินและทรัพย์สิน ดังต่อไปนี้

- (1) เงินค่าธรรมเนียม ในส่วนที่กำหนดเป็นเงินสมทบเข้ากองทุน
- (2) เงินที่ได้รับจากมหาวิทยาลัย เพื่อสมทบกองทุน
- (3) เงินและทรัพย์สินที่มีผู้มอบให้กองทุน
- (4) รายได้อื่น
- (5) ดอกผลของกองทุน

ข้อ 7 ให้มีคณะกรรมการบริหารกองทุน ประกอบด้วย อธิการบดี หรือผู้ที่ถือการบดีมอบหมายเป็นประธาน ผู้อำนวยการกองกิจการนิสิต ผู้อำนวยการกองคลัง ผู้อำนวยการสำนักทะเบียนและประมวลผล ผู้อำนวยการกองบริการการศึกษา (กำแพงแสน) นายกองค้การบริหาร องค์การนิสิต ประธานสภานิสิต เป็นกรรมการโดยตำแหน่ง และบุคคลซึ่งอธิการบดีแต่งตั้งอีกไม่เกิน 8 คน ซึ่งจะประกอบด้วยผู้แทนจากคณบดี ผู้แทนจากนิสิต 2 คน ผู้แทนจากนิสิตบัณฑิตวิทยาลัย 1 คน

กรรมการซึ่งอธิการบดีแต่งตั้งมีวาระการดำรงตำแหน่ง 2 ปี

ในกรณีกรรมการพ้นจากตำแหน่งก่อนครบวาระ และได้มีการแต่งตั้งผู้ดำรงตำแหน่งแทน ให้ผู้ได้รับแต่งตั้งอยู่ในตำแหน่งได้เพียงครบวาระของผู้ซึ่งตนแทน

คณะกรรมการอาจเสนอบุคคลที่ทรงคุณวุฒิ และมีความเหมาะสมให้มหาวิทยาลัยแต่งตั้งเป็นที่ปรึกษาของคณะกรรมการได้

ข้อ 8 ภายในกรอบวัตถุประสงค์ข้อ 5 คณะกรรมการมีอำนาจหน้าที่บริหารและดำเนินงานเกี่ยวกับกองทุนให้มีประสิทธิภาพ และโดยเฉพาะให้มีอำนาจหน้าที่ ดังนี้

(1) กำหนดหลักเกณฑ์ เงื่อนไข วิธีการและอัตราการจ่ายเงินช่วยเหลือนิสิตผู้ประสบภัยอันเนื่องมาจากอุบัติเหตุ ตลอดจนรูปแบบเอกสารที่เกี่ยวข้อง โดยความเห็นชอบของมหาวิทยาลัย

(2) ใ้ส่วน พิจารณา กำหนดและสั่งจ่ายเงินช่วยเหลือ หรือให้ได้รับสวัสดิการอื่นตามระเบียบ

(3) พิจารณาบริหารเงินและทรัพย์สินของกองทุนให้เกิดดอกผล

(4) พิจารณาการจัดสวัสดิการอื่นๆแก่นิสิต เสนอต่อมหาวิทยาลัย

(5) เสนอแต่งตั้งที่ปรึกษาและคณะอนุกรรมการต่อมหาวิทยาลัยตามความจำเป็น

(6) ประเมินผลการดำเนินงานประจำปีเสนอมหาวิทยาลัย

(7) หน้าที่อื่นใดตามที่ได้รับมอบหมายจากมหาวิทยาลัย

ข้อ 9 เงินและทรัพย์สินของกองทุนให้ใช้จ่ายและใช้ตามวัตถุประสงค์ของกองทุน และของผู้มอบให้

ข้อ 10 การรับเงิน การจ่ายเงิน และการเก็บรักษาเงิน ให้เป็นไปตามหลักเกณฑ์ที่คณะกรรมการกำหนด โดยความเห็นชอบของอธิการบดี

ข้อ 11 การจัดหาผลประโยชน์ของกองทุน ให้คณะกรรมการเสนออธิการบดี พิจารณาอนุมัติ ก่อนดำเนินการ

ข้อ 12 หลักเกณฑ์ เงื่อนไข วิธีการและอัตราการจ่ายเงินช่วยเหลือนิสิตผู้ประสบภัย อันเนื่องมาจากอุบัติเหตุ ตลอดจนรูปแบบเอกสารที่เกี่ยวข้อง และการจัดสวัสดิการอื่น ให้ทำเป็นประกาศมหาวิทยาลัย

ข้อ 13 ห้ามก่อกวนผู้กักกองทุน หรือใช้กองทุนไปเป็นหลักประกันการชำระหนี้ใดๆ ซึ่งจะเป็นผลให้ต้องผูกพันชำระหนี้จากกองทุน เว้นแต่เป็นหลักประกันเพื่อประโยชน์ในการดำเนินการบริหารกองทุนนั่นเอง แต่จะต้องไม่เป็นอุปสรรคต่อการนำกองทุนมาใช้ตามวัตถุประสงค์

ข้อ 14 ภายในหกเดือนนับแต่วันสิ้นปีการศึกษา ให้คณะกรรมการเสนอบัญชีตามหลักบัญชีสากล แสดงงบดุลและรายงานการรับจ่ายเงินกองทุนในปีที่ล่วงมาแล้ว ให้มหาวิทยาลัยนำเสนอที่ประชุมคณบดีเพื่อทราบ

ข้อ 15 ให้กองกิจการนิสิต เป็นสำนักงานเลขานุการของคณะกรรมการ ปฏิบัติหน้าที่ทางด้านธุรการและตามที่คณะกรรมการขอให้ดำเนินการตามระเบียบนี้

ข้อ 16 การเลิกกองทุนต้องได้รับความเห็นชอบจากที่ประชุมคณบดี และที่ประชุมคณบดีกำหนดเงื่อนไขการชำระบัญชีกองทุนตามสมควร แล้วประกาศให้ทราบทั่วกัน

ข้อ 17 คณะกรรมการที่ได้รับการแต่งตั้งอยู่ก่อนหรือในวันที่ระเบียบนี้ใช้บังคับให้ยังคงปฏิบัติหน้าที่อยู่ต่อไปจนกว่าจะครบวาระหรือได้รับการแต่งตั้งใหม่ตามระเบียบนี้

ข้อ 18 ให้อธิการบดีเป็นผู้รักษาการตามระเบียบนี้

ประกาศ ณ วันที่ 4 กันยายน พ.ศ. 2546

(ลงนาม)

วิโรจ อิมพิทักษ์

(รองศาสตราจารย์ ดร.วิโรจ อิมพิทักษ์)

อธิการบดีมหาวิทยาลัยเกษตรศาสตร์

(สำเนา)

ประกาศมหาวิทยาลัยเกษตรศาสตร์

เรื่อง ระเบียบว่าด้วยกองทุนสวัสดิภาพนิสิต มหาวิทยาลัยเกษตรศาสตร์ (ฉบับที่ 2) พ.ศ. 2550

เพื่อให้การบริหารงานกองทุนสวัสดิภาพนิสิตมหาวิทยาลัยเกษตรศาสตร์ ดำเนินไปด้วยความเรียบร้อย

อาศัยอำนาจตามความในข้อ 5 แห่งระเบียบมหาวิทยาลัยเกษตรศาสตร์ว่าด้วยเงินรายได้ พ.ศ. 2545 และโดยอนุมัติของที่ประชุมคณบดี ในการประชุมครั้งที่ 10/2550 เมื่อวันที่ 6 สิงหาคม พ.ศ. 2550 จึงให้วางระเบียบไว้ดังนี้

ข้อ 1 ระเบียบนี้เรียกว่า “ระเบียบมหาวิทยาลัยเกษตรศาสตร์ว่าด้วยกองทุนสวัสดิภาพนิสิต มหาวิทยาลัยเกษตรศาสตร์ (ฉบับที่ 2) พ.ศ. 2550”

ข้อ 2 ระเบียบนี้ให้ใช้บังคับตั้งแต่วันถัดจากวันประกาศเป็นต้นไป

ข้อ 3 ให้ยกเลิกความในข้อ 7 แห่งระเบียบมหาวิทยาลัยเกษตรศาสตร์ว่าด้วยกองทุนสวัสดิภาพนิสิตมหาวิทยาลัยเกษตรศาสตร์ พ.ศ. 2546 ประกาศ ณ วันที่ 4 กันยายน พ.ศ. 2546 และให้ใช้ข้อความต่อไปนี้แทน

“ข้อ 7 ให้มีคณะกรรมการบริหารกองทุน ประกอบด้วย อธิการบดีหรือผู้ที่อธิการบดีมอบหมายเป็นประธานกรรมการ ผู้อำนวยการสำนักทะเบียนและประมวลผล ผู้อำนวยการกองคลัง ผู้อำนวยการกองกิจการนิสิต (กำแพงแสน) ผู้อำนวยการสำนักงานกฎหมาย นายกองค้การบริหารองค์การนิสิต ประธานสภาผู้แทนนิสิต ผู้แทนนิสิตจากบัณฑิต และบุคคลซึ่งอธิการบดีแต่งตั้งอีกไม่เกิน 8 คน เป็นกรรมการ โดยมีผู้อำนวยการกองกิจการนิสิต เป็นกรรมการและเลขานุการ และผู้ช่วยผู้อำนวยการกองกิจการนิสิต จำนวน 1 คน เป็นกรรมการและผู้ช่วยเลขานุการ

กรรมการซึ่งอธิการบดีแต่งตั้งมีวาระการดำรงตำแหน่ง 2 ปี

ในกรณีกรรมการพ้นจากตำแหน่งก่อนครบวาระ และได้มีการแต่งตั้งผู้ดำรงตำแหน่งแทน ให้ผู้ได้รับแต่งตั้งอยู่ในตำแหน่งได้เพียงครบวาระของผู้ซึ่งตนแทน

คณะกรรมการอาจเสนอบุคคลที่ทรงคุณวุฒิ และมีความเหมาะสมให้มหาวิทยาลัยแต่งตั้งเป็นที่ปรึกษาของคณะกรรมการได้

ประกาศ ณ วันที่ 14 สิงหาคม พ.ศ. 2550

(ลงนาม) วุฒิชัย กปิลกาญจน์
(รองศาสตราจารย์วุฒิชัย กปิลกาญจน์)
อธิการบดีมหาวิทยาลัยเกษตรศาสตร์

(สำเนา)

ประกาศมหาวิทยาลัยเกษตรศาสตร์
เรื่อง ข้อปฏิบัติในการจ่ายเงินช่วยเหลือนิสิตผู้ประสบภัย

เพื่อให้การบริหารงานกองทุนสวัสดิภาพนิสิต มหาวิทยาลัยเกษตรศาสตร์ ดำเนินไปด้วย
ความเรียบร้อย

อาศัยอำนาจตามความในข้อ 12 แห่งระเบียบว่าด้วยกองทุนสวัสดิภาพนิสิตมหาวิทยาลัย
เกษตรศาสตร์ พ.ศ. 2546 และโดยอนุมัติของที่ประชุมคณบดี ในการประชุมครั้งที่ 10/2547 เมื่อวันที่ 12
กรกฎาคม พ.ศ. 2547 จึงให้กำหนดข้อปฏิบัติในการช่วยเหลือนิสิตผู้ประสบภัยไว้ดังต่อไปนี้

1. ให้ยกเลิก

1.1 ประกาศมหาวิทยาลัยเกษตรศาสตร์ เรื่อง ข้อปฏิบัติในการจ่ายเงินช่วยเหลือนิสิต
ผู้ประสบภัย พ.ศ. 2538 ประกาศ ณ วันที่ 28 มีนาคม พ.ศ. 2538

1.2 ประกาศมหาวิทยาลัยเกษตรศาสตร์ เรื่อง ข้อปฏิบัติในการจ่ายเงินช่วยเหลือนิสิต
ผู้ประสบภัย (ฉบับที่ 2) พ.ศ. 2538 ประกาศ ณ วันที่ 14 ธันวาคม พ.ศ. 2538

1.3 ประกาศมหาวิทยาลัยเกษตรศาสตร์ เรื่อง ข้อปฏิบัติในการจ่ายเงินช่วยเหลือนิสิต
ผู้ประสบภัย (ฉบับที่ 3) พ.ศ. 2541 ประกาศ ณ วันที่ 14 กันยายน พ.ศ. 2541

1.4 ประกาศมหาวิทยาลัยเกษตรศาสตร์ เรื่อง ข้อปฏิบัติในการจ่ายเงินช่วยเหลือนิสิต
ผู้ประสบภัย (ฉบับที่ 4) พ.ศ. 2544 ประกาศ ณ วันที่ 31 กรกฎาคม พ.ศ. 2544

2. สิทธิที่จะได้รับเงินช่วยเหลือ ต้องเป็นผลเสียหายจากอุบัติเหตุ อันเกิดจากสาธารณภัย
ต่างๆ หรือภัยที่เกิดจากเหตุสุดวิสัย แต่ไม่รวมถึงความจงใจหรือเจตนาของนิสิต หรือผู้ที่นิสิตมีส่วนใช้จ้าง
วานให้ก่อเหตุขึ้น หรือเกิดจากการกระทำผิดวินัยนิสิต หรือการกระทำผิดกฎหมายบ้านเมือง

3. ในกรณีที่นิสิตเสียชีวิต เงินช่วยเหลือนิสิตให้จ่ายแก่บุคคล ดังต่อไปนี้ตามลำดับ

3.1 บิดา มารดา

3.2 คู่สมรส

3.3 บุตร

ในกรณีที่ไม่มีบุคคลดังกล่าวข้างต้น อธิการบดีจะจ่ายเงินช่วยเหลือให้กับผู้ปกครอง
ในขณะนิสิตเสียชีวิต ตามที่เห็นสมควรได้

4. การติดต่อขอรับเงินช่วยเหลือ ให้นิสิตหรือบุคคลดังกล่าวในข้อ 3 ขอรับเงินช่วยเหลือ
จากกองทุนได้ ภายในระยะเวลา 180 วัน นับแต่วันที่มิสิทธิจะได้รับการช่วยเหลือเป็นต้นไป โดยให้ยื่นคำ
ขอรับเงินผ่านกองกิจการนิสิตของมหาวิทยาลัย หากพ้นกำหนดเวลาดังกล่าวแล้วไม่ปรากฏว่ามีผู้ใดที่มีสิทธิ
จะได้รับเงินช่วยเหลือการจ่ายเงินช่วยเหลือให้เป็นอันระงับไป

5. ให้มีคณะกรรมการชุดหนึ่ง เป็นผู้พิจารณาและตรวจสอบการขอรับเงินช่วยเหลือเบื้องต้น
 6. กรณีที่บุคคลตามข้อ 3 ผู้ใดผู้หนึ่งกระทำผิดโดยจงใจ เป็นเหตุให้นิสิตเสียชีวิต บุคคลผู้นั้นไม่มีสิทธิได้รับเงินช่วยเหลือจากกองทุน
 7. มหาวิทยาลัย อาจเพิกถอน ระงับ หรือเรียกคืน เงินค่าช่วยเหลือในกรณีที่พบว่านิสิตแสดงหลักฐานอันเป็นเท็จ และถือว่านิสิตผู้นั้นกระทำผิดวินัยนิสิต
 8. เงินรายได้ของกองทุนสวัสดิภาพนิสิต ให้นำฝากสหกรณ์ออมทรัพย์ มหาวิทยาลัยเกษตรศาสตร์ จำกัด ในนามบัญชีของกองทุน
 9. ให้สำนักงานเลขานุการกองทุน มีเงินสำรองจ่ายไม่เกิน 950,000 บาท (เก้าแสนห้าหมื่นบาทถ้วน)
 10. ให้เลขานุการคณะกรรมการ มีอำนาจสั่งจ่ายเงินช่วยเหลือได้รายละไม่เกิน 30,000 บาท (สองหมื่นบาทถ้วน)
 11. การพิจารณาและตัดสินใจของคณะกรรมการให้ถือเป็นที่สุด
- ทั้งนี้ ตั้งแต่บัดนี้เป็นต้นไป

ประกาศ ณ วันที่ 14 กรกฎาคม พ.ศ. 2547

(ลงนาม) วิโรจ อิ่มพิทักษ์
(รองศาสตราจารย์ ดร.วิโรจ อิ่มพิทักษ์)
อธิการบดีมหาวิทยาลัยเกษตรศาสตร์

(สำเนา)

ประกาศมหาวิทยาลัยเกษตรศาสตร์

เรื่อง ข้อปฏิบัติในการจ่ายเงินช่วยเหลือนิสิตผู้ประสบภัย (ฉบับที่ 2)

เพื่อให้การบริหารงานกองทุนสวัสดิภาพนิสิต มหาวิทยาลัยเกษตรศาสตร์ ดำเนินไปด้วย
ความเรียบร้อย

อาศัยอำนาจตามความในข้อ 12 แห่งระเบียบว่าด้วยกองทุนสวัสดิภาพนิสิต มหาวิทยาลัย
เกษตรศาสตร์ พ.ศ. 2546 และโดยอนุวัติของที่ประชุมคณบดี ในการประชุมครั้งที่ 10/2550 เมื่อวันที่ 6 สิงหาคม
2550 จึงให้ยกเลิกความในข้อ 9 แห่งประกาศมหาวิทยาลัยเกษตรศาสตร์ เรื่อง ข้อปฏิบัติในการจ่ายเงินช่วยเหลือ
นิสิตผู้ประสบภัย ประกาศ ณ วันที่ 14 กรกฎาคม พ.ศ. 2547 และให้ใช้ความต่อไปนี้แทน

“9 ให้สำนักงานเลขานุการกองทุน มีเงินท erogจ่ายไม่เกิน 2,000,000 บาท (สองล้านบาท
ถ้วน)”

ทั้งนี้ ตั้งแต่บัดนี้เป็นต้นไป

ประกาศ ณ วันที่ 14 สิงหาคม พ.ศ. 2550

(ลงนาม)

วุฒิชัย กปิลกาญจน์

(รองศาสตราจารย์วุฒิชัย กปิลกาญจน์)

อธิการบดีมหาวิทยาลัยเกษตรศาสตร์

(สำเนา)

ประกาศมหาวิทยาลัยเกษตรศาสตร์
เรื่อง กำหนดอัตราเงินช่วยเหลือนิสิตผู้ประสบภัย

เพื่อให้การจ่ายเงินช่วยเหลือนิสิตผู้ประสบภัย ดำเนินไปด้วยความเรียบร้อย

อาศัยอำนาจตามความในข้อ 12 แห่งประกาศมหาวิทยาลัยเกษตรศาสตร์ เรื่อง ระเบียบว่าด้วยกองทุนสวัสดิภาพนิสิต มหาวิทยาลัยเกษตรศาสตร์ พ.ศ. 2546 และโดยอนุมัติของที่ประชุมคณบดีฯ ในการประชุมครั้งที่ 1/2547 เมื่อวันที่ 12 มกราคม พ.ศ. 2547 จึงให้ยกเลิกประกาศมหาวิทยาลัยเกษตรศาสตร์ เรื่อง กำหนดอัตราเงินช่วยเหลือนิสิตผู้ประสบภัย ประกาศ ณ วันที่ 20 เมษายน 2544 และให้กำหนดอัตราเงินช่วยเหลือนิสิตผู้ประสบภัยขึ้นใหม่ ดังนี้

- | | |
|--|-------------|
| 1. สูญเสียชีวิต | 100,000 บาท |
| 2. สูญเสียมือ 2 ข้าง หรือเท้า 2 ข้าง หรือตา 2 ข้าง | 100,000 บาท |
| 3. สูญเสียมือและเท้า 1 ข้าง หรือมือ และตา 1 ข้าง หรือเท้าและตา 1 ข้าง | 100,000 บาท |
| 4. สูญเสียตา 1 ข้าง หรือมือ 1 ข้าง หรือเท้า 1 ข้าง | 100,000 บาท |
| 5. สูญเสียการรับฟังเสียง หรือการพูดออกเสียงอย่างถาวร | 80,000 บาท |
| 6. สูญเสียนิ้วหัวแม่มือ และหรือนิ้วชี้ | 50,000 บาท |
| 7. สูญเสียนิ้วมืออื่น ๆ นิ้วละ | 10,000 บาท |
| 8. สูญเสียนิ้วหัวแม่เท้า | 10,000 บาท |
| 9. สูญเสียนิ้วเท้าอื่นๆ นิ้วละ | 8,000 บาท |
| 10. ทูพพลภาพทั้งหมดอย่างถาวร | 100,000 บาท |
| 11. ทูพพลภาพทั้งหมดอย่างชั่วคราว
จ่ายตามที่จ่ายจริง แต่ไม่เกิน | 50,000 บาท |
| 12. ทูพพลภาพบางส่วนอย่างถาวร | 50,000 บาท |
| 13. ทูพพลภาพบางส่วนอย่างชั่วคราว
จ่ายตามที่จ่ายจริง แต่ไม่เกิน | 20,000 บาท |
| 14. ค่ารักษาพยาบาลจากสถานพยาบาล เมื่อเป็นคนไข้ใน
จ่ายตามที่จ่ายจริง แต่ไม่เกิน | 8,000 บาท |
| 15. ค่ารักษาพยาบาลจากสถานพยาบาล เมื่อเป็นคนไข้นอก
จ่ายตามที่จ่ายจริง แต่ไม่เกิน | 1,500 บาท |

16 การให้การช่วยเหลือในกรณีอื่นๆ นอกเหนือจากรายการข้างต้น ให้คณะกรรมการบริหารกองทุนสวัสดิภาพนิสิตพิจารณากำหนดเงินช่วยเหลือตามความเหมาะสม เป็นราย ๆ ไป ยกเว้นกรณีเร่งด่วนให้อธิการบดีหรือรองอธิการบดีที่ได้รับมอบหมายมีอำนาจในการพิจารณาอนุมัติ และแจ้งให้คณะกรรมการบริหารกองทุนสวัสดิภาพนิสิตทราบ

ทั้งนี้ ตั้งแต่บัดนี้เป็นต้นไป

ประกาศ ณ วันที่ **16** มกราคม พ.ศ. **2547**

(ลงนาม) สุภมาศ พนิชศักดิ์พัฒนา
(ศาสตราจารย์ดร.สุภมาศ พนิชศักดิ์พัฒนา)
รองอธิการบดีฝ่ายวิชาการ รักษาราชการแทน
อธิการบดีมหาวิทยาลัยเกษตรศาสตร์

(สำเนา)

คำสั่งมหาวิทยาลัยเกษตรศาสตร์

ที่ 2662/2550

เรื่อง แต่งตั้งคณะกรรมการบริหารกองทุนสวัสดิภาพนิสิต

อนุสนธิ ประกาศมหาวิทยาลัยเกษตรศาสตร์ เรื่อง ระเบียบว่าด้วยกองทุนสวัสดิภาพนิสิต มหาวิทยาลัยเกษตรศาสตร์ (ฉบับที่ 2) พ.ศ. 2550 ลงวันที่ 14 สิงหาคม พ.ศ. 2550 ได้กำหนดให้แต่งตั้งคณะกรรมการบริหารกองทุนสวัสดิภาพนิสิต

เพื่อให้การดำเนินงานในการบริหารกองทุนสวัสดิภาพนิสิตดำเนินไปด้วยความเรียบร้อย อาศัยอำนาจตามความในข้อ 7 แห่งประกาศมหาวิทยาลัยเกษตรศาสตร์ เรื่อง ระเบียบว่าด้วยกองทุนสวัสดิภาพนิสิต มหาวิทยาลัยเกษตรศาสตร์ (ฉบับที่ 2) พ.ศ. 2550 มหาวิทยาลัยเกษตรศาสตร์จึงได้แต่งตั้งคณะกรรมการบริหารกองทุนสวัสดิภาพนิสิต ประกอบด้วย

- | | |
|--|----------------------------|
| 1. อธิการบดี | ที่ปรึกษา |
| 2. รองอธิการบดีฝ่ายกิจการนิสิตและพัฒนาวิทยาเขต | กรรมการ |
| 3. ผู้อำนวยการสำนักทะเบียนและประมวลผล | กรรมการ |
| 4. ผู้อำนวยการกองคลัง | กรรมการ |
| 5. ผู้อำนวยการกองกิจการนิสิต วิทยาเขตกำแพงแสน | กรรมการ |
| 6. ผู้อำนวยการสำนักงานกฎหมาย | กรรมการ |
| 7. นายกองกิจการบริหาร องค์การนิสิต | กรรมการ |
| 8. ประธานสภาผู้แทนนิสิต | กรรมการ |
| 9. ผู้แทนนิสิตจากบัณฑิตวิทยาลัย | กรรมการ |
| 10. ผู้แทนจากคณะวิศวกรรมศาสตร์ | กรรมการ |
| 11. ผู้แทนจากคณะศึกษาศาสตร์ | กรรมการ |
| 12. ผู้แทนจากคณะสัตวแพทยศาสตร์ | กรรมการ |
| 13. ผู้แทนจากวิทยาเขตศรีราชา | กรรมการ |
| 14. ผู้แทนจากวิทยาเขตเฉลิมพระเกียรติ จังหวัดสกลนคร | กรรมการ |
| 15. ผู้แทนจากบัณฑิตวิทยาลัย | กรรมการ |
| 16. ผู้อำนวยการกองกิจการนิสิต | กรรมการและเลขานุการ |
| 17. ผู้ช่วยผู้อำนวยการกองกิจการนิสิต | กรรมการและผู้ช่วยเลขานุการ |
| (นายประหยัด สุตเสวต) | ผู้ช่วยเลขานุการ |

ให้คณะกรรมการชุดนี้มีอำนาจหน้าที่ตามที่กำหนดไว้ในข้อ 8 แห่งประกาศมหาวิทยาลัย
เกษตรศาสตร์ เรื่องระเบียบว่าด้วยกองทุนสวัสดิภาพนิสิต มหาวิทยาลัยเกษตรศาสตร์ พ.ศ. 2546 ตลอดจนมี
อำนาจหน้าที่อื่นๆ ตามระเบียบว่าด้วยกองทุนสวัสดิภาพนิสิต มหาวิทยาลัยเกษตรศาสตร์กำหนดไว้

ทั้งนี้ ตั้งแต่บัดนี้เป็นต้นไป โดยมีวาระในการดำรงตำแหน่ง 2 ปี

สั่ง ณ วันที่ 27 สิงหาคม พ.ศ. 2550

(ลงนาม) วุฒิชัย กปิลกาญจน์
(รองศาสตราจารย์วุฒิชัย กปิลกาญจน์)
อธิการบดีมหาวิทยาลัยเกษตรศาสตร์

(สำเนา)

คำสั่งมหาวิทยาลัยเกษตรศาสตร์

ที่ 420/ 2551

เรื่อง แต่งตั้งคณะกรรมการบริหารกองทุนสวัสดิภาพนิสิต

.....

เพื่อให้การดำเนินงานในการบริหารกองทุนสวัสดิภาพนิสิตดำเนินไปด้วยความเรียบร้อย และมีความรวดเร็วในการพิจารณาให้ความช่วยเหลือแก่นิสิตผู้ประสบภัย

อาศัยอำนาจตามความในข้อ 8 แห่งประกาศมหาวิทยาลัยเกษตรศาสตร์ เรื่อง ระเบียบว่าด้วย กองทุนสวัสดิภาพนิสิต มหาวิทยาลัยเกษตรศาสตร์ พ.ศ.2546 และมติที่ประชุมคณะกรรมการบริหารกองทุน สวัสดิภาพนิสิตในการประชุมครั้งที่ 1/2551 เมื่อวันที่ 23 มกราคม พ.ศ.2551 อธิการบดีจึงได้แต่งตั้ง คณะกรรมการ ประกอบด้วย

ผู้อำนวยการกองกิจการนิสิต	ประธาน
ผู้อำนวยการสำนักงานกฎหมาย	อนุกรรมการ
รองคณบดีฝ่ายกิจการนิสิต คณะวิศวกรรมศาสตร์	อนุกรรมการ
รองคณบดีบดีฝ่ายพัฒนานิสิต คณะศึกษาศาสตร์	อนุกรรมการ
นางคณิศร สัจจะธีระกุล	เลขานุการ

ให้คณะกรรมการชุดนี้มีอำนาจหน้าที่ในการไต่สวน พิจารณา กำหนดและสั่งจ่ายเงินช่วยเหลือตามระเบียบว่าด้วยกองทุนสวัสดิภาพนิสิต มหาวิทยาลัยเกษตรศาสตร์ และแจ้งให้คณะกรรมการบริหารกองทุนสวัสดิภาพนิสิตทราบ

ทั้งนี้ ตั้งแต่บัดนี้เป็นต้นไป

สั่ง ณ วันที่ 4 กุมภาพันธ์ พ.ศ. 2551

(ลงนาม)

วุฒิชัย กปิลกาญจน์

(รองศาสตราจารย์วุฒิชัย กปิลกาญจน์)

อธิการบดีมหาวิทยาลัยเกษตรศาสตร์



บันทึกข้อความ

ส่วนราชการ สำนักงานอธิการบดี กองกิจการนิสิต โทร. 1256, 1257

ที่ ศธ 0513.10104/0432

วันที่ 10 มีนาคม 2547

เรื่อง การขอเบิกเงินช่วยเหลือกองทุนสวัสดิภาพนิสิตกรณีไข้เลือดออก อาหารเป็นพิษ ไข้ดั่งอักเสบ และกรณีถูกสัตว์ทำร้ายร่างกายและต้องฉีดวัคซีน

เรียน ผู้อำนวยการกองคลัง

ด้วยที่ประชุมคณะกรรมการบริหารกองทุนสวัสดิภาพนิสิต ครั้งที่ 1/2547 เมื่อวันที่ 4 มีนาคม 2547 เห็นชอบในกรณีไข้เลือดออก อาหารเป็นพิษ ไข้ดั่งอักเสบ และกรณีประสบอุบัติเหตุถูกสัตว์ทำร้ายร่างกายและต้องฉีดวัคซีน ให้ความช่วยเหลือเท่ากับค่ารักษาพยาบาลจากสถานพยาบาลเมื่อเป็น คนไข้ใน จ่ายตามที่จ่ายจริง และให้ใช้เป็นแนวปฏิบัติต่อไป

จึงเรียนมาเพื่อ โปรดพิจารณา

(ลงนาม) สุรชัย จารุเดชา
(นายสุรชัย จารุเดชา)
ผู้อำนวยการกองกิจการนิสิต
กรรมการและเลขานุการกองทุนสวัสดิภาพนิสิต